

Renseignements et réservations

(Fiche à photocopier et à nous retourner)

Perche Nature, PERNOT Pierre, Maison Consigny, 41170 Mondoubleau

02.54.80.11.05 anim.perche.nature@wanadoo.fr

Activités	cochez Votre choix	Niveau ou âge du public	Dates & Durée ($\frac{1}{2}$ journée, journée)
Milieux naturels			
Forêt			
Haie			
Milieux aquatiques			
Lecture de Paysage			
Au Pays du Roussard			
Faune et Flore			
Les Oiseaux			
Les Insectes			
La Flore			
La nature pendant la nuit			
Développement Durable			
Les déchets (Valdem)			
L'énergie			
L'eau domestique			
Autres thèmes ?			

Pour définir plus précisément vos attentes, vous pouvez inscrire vos remarques

Nom de l'enseignant :

Nom de l'établissement :

Adresse :

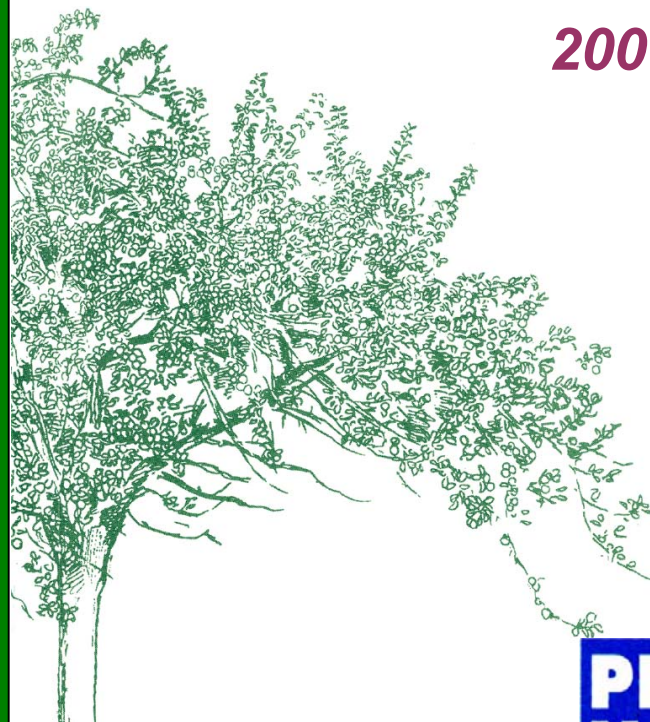
Numéro de téléphone :

Courriel :



GUIDE des Animations Nature Scolaires & Extra-Scolaires

2007-2008



Perche Nature
Maison Consigny
41170 Mondoubleau
02.54.80.11.05
anim.perche.nature@wanadoo.fr



↳ Perche Nature - Perche et Vallée du Loir -

Est une Association "Loi 1901" de Protection de la Nature et de l'Environnement basée à Mondoubleau et qui étend ses activités sur l'ensemble du Perche et de la Vallée du Loir.

Créée en 1980, Perche Nature est reconnue d'Intérêt Général depuis le 30 mars 2005 par l'Administration fiscale.

Perche Nature est fédérée au niveau National à la Fédération France Nature Environnement et au niveau Régional à Nature Centre. L'association est également membre du GRAINE Centre (Groupe Régional d'Animation et d'Initiation à la Nature et l'Environnement).

Outre ses missions d'Expertises et de Conseil dans le domaine de l'environnement, l'association œuvre pour la sensibilisation du Grand Public, du Public scolaire et extra-scolaire dans tous les domaines de la Nature et du Développement Durable.

A ce titre, Perche Nature est agréée aux titres de :

- Protection de la nature
- Education populaire
- Education nationale

Perche Nature participe également au réseau Ecole et Nature, réseau national d'éducation à l'environnement.

↳ Pour tout renseignement :

Pierre PERNOT
Educateur à l'Environnement
Perche Nature, Maison Consigny, 41170 Mondoubleau
02.54.80.11.05, anim.perche.nature@wanadoo.fr

4) Lecture de Paysage

- Qu'est ce qu'un paysage et comment il se construit ?
- Rôle et impacts de l'Homme sur son environnement
- J'apprends à lire les paysages



5) Le Roussard : une roche originale

- Découverte d'une spécificité géologique du canton de Mondoubleau
- Exposition sur le thème du Roussard (Cf. Expositions événementielles)
- Patrimoine bâti Percheron

Cette liste d'activités n'est pas exhaustive, nous restons ouverts à vos propositions concernant d'autres thèmes (ex: batraciens, agriculture...)

Expositions événementielles 2007-2008

A retenir pour vos projets pédagogiques

↳ Salon du champignon à Naveil

Au gymnase de la Condita, Samedi 27 octobre de 15h à 18h et
Dimanche 28 octobre 2007 de 10h à 12h et de 14h à 17h
Exposition, animations scolaires sur demande

↳ Exposition sur l'Eau (dont maquette pédagogique d'un bassin versant)

Vendôme du Lundi 12 au Samedi 17 novembre 2007 (lieu confirmé après inscription)
Mondoubleau du Lundi 3 au Samedi 8 décembre 2007 (Maison Consigny)
Exposition animée sur demande (gratuite dans la limite des places disponibles)

↳ Exposition : « A tire d'aile » (24 novembre 2007 au 10 mars 2008)

« Centenaire de la première communication ornithologique du Loir-et-Cher ».
En complémentarité de cette exposition présentée au Musée de Vendôme ;
des animations scolaires seront organisées à partir de janvier 2008
pour observer les oiseaux au Bois de l'Oratoire

Eventuelle part prise en charge suivant conditions (dossier en cours).

↳ Exposition « au pays du Roussard »

Ouverture de Pâques à la Toussaint (reste de l'année sur demande)
Eglise Saint-Martin de Sargé-sur-Braye
Animations scolaires sur demande

↳ Thème : Découverte des milieux naturels

Objectifs généraux :

- Comprendre la Nature comme des ensembles qui forment un tout
- Comprendre la différence entre vie Animale et vie Végétale
- Comprendre les notions d'écosystème et de chaîne alimentaire
- Appréhender ce qui nous entoure comme des milieux de vie
- Apprendre à observer, apprécier et respecter les milieux naturels

1) Découverte de la forêt

- Fonctionnement, structure de l'écosystème forestier
- Les arbres, les essences, vie de l'arbre
- Les habitants de la forêt
- Traces et indices, recherche et identification
- Sylviculture, approche de la filière bois



2) Découverte de la haie



- Fonctionnement, structure de l'écosystème de la Haie
- Les arbres, les essences, vie de l'arbre
- Les habitants de la Haie
- Traces et indices, recherche, moulage, interprétations
- Rôles essentiels des haies pour la nature et l'Homme

3) Découverte des milieux aquatiques

- Retour sur le cycle de l'eau
- Différences entre les milieux aquatiques existants
- Fonctionnement des écosystèmes aquatiques
- Les habitants de ces milieux
- Pêches des petites bêtes de l'eau
- Qualité de l'eau et pollutions



↳ Les modalités d'intervention

Les animations proposées dans ce guide peuvent être indépendantes ou prises dans un projet éducatif global.

Chaque animation sera construite, en partenariat avec l'éducateur responsable du public concerné (enseignant, animateur...). Une fiche spécifique au projet sera alors réalisée en fonction des objectifs pédagogiques, des approches et des activités définies. Tous les enfants et adolescents, dans le cadre scolaire (cycle 1 au collège) ou extra-scolaire (tout mouvement d'éducation populaire) peuvent donc suivre ces interventions au cours de l'année (intégration aux programmes scolaires ou aux projets éducatifs des structures).

Toutes ces animations peuvent être mises en place sur une demi-journée, ou sur une journée complète, selon les besoins et la demande.

↳ Tarififications

Comprenant la préparation, le matériel (guides, épuisettes, longuevue...) et l'animation.

Pour un groupe (max. 25 pers.) - ½ journée 85€
ou une classe : - journée 170€

Frais de déplacements en sus, calculés à partir du siège social à Mondoubleau et facturés 0,40 € du km.

Pour chaque prestation, un devis sera établi et communiqué par courrier. Devis devant être accepté et confirmé avant l'intervention.

↳ Autres prestations possibles

Perche Nature peut vous accompagner dans des projets de classes découvertes dans le Perche (en partenariat avec la Maison Botanique de Boursay), de Chantier de Jeunes et toutes autres activités en lien avec la Nature et l'Environnement...

LES THEMES PROPOSES ET QUELQUES PISTES...

↳ Thème : L'Eco-citoyenneté

Objectifs généraux:

- Appréhender la notion de Développement Durable
- Comprendre les grands enjeux environnementaux
- Apprendre les gestes quotidiens qui permettent d'être économes

1) Les déchets



(En partenariat avec le Syndicat de déchets Valdem pour les communes couvertes par le syndicat : Valdem prenant intégralement à sa charge les coûts de l'intervention).

- Comprendre ce qu'est un déchet
 - La problématique aujourd'hui, problèmes et solutions
 - Le tri sélectif, apprendre à bien trier ses déchets
 - Devenir des différents déchets, le recyclage.
- Visite d'une déchetterie et/ou de l'usine d'incinération d'Arcante à Blois
 - Installation, fonctionnement d'une déchetterie
 - Installation et fonctionnement d'un centre d'incinération

2) L'énergie

- Comprendre ce qu'est l'énergie par des petites expériences et ateliers
- Comprendre la problématique de l'énergie en France et dans le monde
- Initiation aux énergies renouvelables, petits montages expérimentaux pour appréhender les énergies solaire, éolienne...

Eventuelle prise en charge suivant conditions DIREN (dossier en cours)

3) L'eau domestique

- Retour sur le cycle de l'eau
- Comprendre pourquoi l'eau potable est vitale et rare
- Cycle de l'utilisation de l'eau par l'Homme, l'eau dans la maison.
- Apprendre à mieux utiliser l'eau (gestes quotidiens)

↳ Thème : La faune et la flore

Objectifs Généraux:

- Apprendre à reconnaître les grandes familles (faune et flore)
- Comprendre le rôle des différents êtres vivants dans la Nature
- Appréhender la Chaîne alimentaire

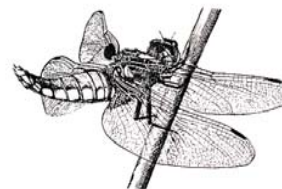
1) Observer les Oiseaux en toute saison

- Autour de l'école, apprendre à observer, à écouter
- Apprendre les grandes familles d'oiseaux
- Comprendre la migration et l'hivernage
- Quand ont-ils besoin de nous et Comment les aider ?



2) Les Insectes

- Qu'est ce qu'un insecte ?
- Sortie, récolte, manipulation et identification (simplifiée)
- Comprendre leur rôle
- Comment favoriser leur présence ?



3) La Flore

- Comprendre son rôle dans les écosystèmes
- Savoir utiliser une clé de détermination
- Connaître des utilisations faites par l'Homme
- Connaître les grandes familles de végétaux
- Apprendre à respecter ces êtres vivants



4) La nature pendant la Nuit

- Découverte du monde nocturne (sortie nocturne à prévoir)
- Comment les animaux vivent la nuit ?
- Apprendre à écouter et à observer dans un monde inconnu