

Edito

Elections 2007

« La maison brûle et nous regardons ailleurs »

Jacques Chirac, Johannesburg 2002

... La canicule, la plus terrible des canicules. La terre du Perche est assoiffée, déshydratée. Le long des routes brûlantes, les bermes ne sont plus que de longs rubans d'amadou. Dans les bois, les arbres ont sacrifié une grande partie de leur feuillage pour limiter l'évaporation et s'asphyxient lentement. La feuillée brune et cassante gît à leurs pieds.

Loin, très loin, une dépression aspire l'anticyclone et le vent se lève sur la Vallée du Loir. Des maelströms de poussière et de débris végétaux s'élèvent, se poursuivent, s'entrechoquent, s'enfuient dans un ciel blanc de chaleur, découvrant à l'orée d'un bois, un tesson de bouteille qui se trouve juste dans l'axe du soleil...

... Alors tout ce qui vrombit, stridule, bourdonne, chante, crie ou siffle, tout ce qui grogne et rugit, beugle ou brame, tout ce qui tape, cogne ou creuse, fouille ou défonce, tout ce qui gratte, tout ce qui bruisse fait silence, brusquement, unanimement, comme des musiciens arrivés à la coda d'une partition et soumis à la baguette du chef d'orchestre.

Soudainement réveillée, une vipère se déroule, penche la tête à droite, puis à gauche, analyse rapidement, langue sortie,

l'odeur que le vent porte, et vive, serpente fébrilement à travers les fourrés.

Au même instant, une hase se dresse sur ses postérieurs et décide aussitôt de bondir de cache en cache bousculer ses levreaux. Pour sa part, la lapine choisit de se blottir avec sa portée au fond du terrier : ses lapereaux ne sont pas encore débrouillés. Prévenu par un geai, le pic-vert a, depuis longtemps, interrompu la litanie de son alphabet morse pour s'envoler dans un cri de rage désespéré.

La rive nord du Loir est en flammes.

Tous les animaux suffisamment rapides fuient le fléau, mais pour la grande majorité d'entre eux, trop lents, trop faibles, trop petits, ils meurent, les poumons carbonisés, avant même d'être vitrifiés par la fournaise.

Est-ce le sens du vent ou la largeur de la rivière ? La rive sud reste étrangère à la tragédie.

A mi-hauteur d'une liane de chèvrefeuille, un impensable, un impossible colibri butine une fleur. Face à la corolle voisine, en vol stationnaire lui aussi, un sphinx du mûrier étonné, le questionne : « mais que fais-tu ici ? »

« Et bien tu vois, j'aspire une goutte d'eau que j'irai jeter sur l'incendie. Je sais bien que ce n'est pas grand chose, mais c'est toujours ça » répond celui qui n'est pas d'ici, qui n'a rien à faire là !

Je n'ose imaginer l'armée de colibris qu'il faudrait enrôler pour remplir un canadaïr, et je ne sais combien il faut de canadaïrs pour venir à bout d'un feu de forêt mais je vous souhaite, je vous souhaite, Madame, Monsieur, la même détermination que le petit oiseau pendant le quinquennat qui se dessine face à

.... La canicule qui se prépare...

Fabrice VITTIER

Sommaire

- Brèves p 2
- Vie associative p 3
- Nature p 4-5
- Environnement p 6
- Education à l'environnement p 7
- Mémo p 8

Association 1901
d'étude et de protection de
la nature et de l'environnement
dans le Perche et la
Vallée du Loir.
Membre de Nature Centre,
Fédération régionale
des associations de protection
de l'environnement
du Centre et de France
Nature Environnement. Association
reconnue d'Intérêt
Général, agréée d'Education
Populaire, de Protection de
la Nature et par l'Education
Nationale.



BREVES

Pesticides. Révélation sur un scandale français.

Pour la première fois, le dossier des pesticides est ouvert en grand, et il ne pourra plus être refermé.

Savez-vous qu'il y a des pesticides dans la rosée du matin sur les fleurs ? Savez-vous qu'il y en a dans l'eau de pluie, à Paris, Rennes, Marseille, Lyon, Bordeaux ? Savez-vous qu'il y en a dans les sources, dans les nappes les plus profondes, dans les sols, dans les pommes, dans le pain ? Savez-vous qu'il y en a dans le sang des nouveau-nés, dans le lait des mères, dans la graisse de nos corps ? Savez-vous qu'il y en a dans l'air intérieur des maisons ?

Les pesticides sont partout, et leurs molécules s'attaquent directement à la vie des humains et de tous les êtres vivants. Jusqu'au début de 2007, les responsables de ce désastre sans précédent pouvaient dormir tranquillement. Nul ne les connaissait. Grâce à un livre, paru chez Fayard le 1er mars, ce n'est plus le cas.

Leurs deux auteurs, Fabrice Nicolino et François Veillerette, sont connus et reconnus. L'un est journaliste, l'autre responsable écologiste, ancien président de Greenpeace en France. Ils révèlent, dans le sens le plus fort de ce mot, un système. Un système né après 1945, grâce auquel l'industrie des pesticides a pris le pouvoir, tous les pouvoirs.

Ce livre donne des noms, tous les noms. Il met en accusation l'INRA et le Ministère de l'Agriculture. Il explore une à une les méthodes du lobby,

dénonce les congrès « scientifiques » truqués et le rôle direct dans la désinformation de Marcel Valtat, l'homme de l'amiante, celui qui a empêché son interdiction pendant des décennies. Il raconte au passage le sort fait aux Antilles, dont certaines zones sont polluées pour des centaines d'années, et la complicité de très hauts fonctionnaires avec l'industrie dans le terrible dossier du Gaucho.

Ce livre ne pourra donc passer inaperçu. Mais ceux qui sont accusés se battront, et ils en ont les moyens. Les nôtres sont en comparaison dérisoires. C'est pourquoi nous comptons sur vos forces. Sur votre volonté. Sur votre liberté. **Aidez-nous à faire connaître ces vérités cachées. Parlez de ce livre ! Nous avons grand besoin de votre aide.**

Fabrice Nicolino et François Veillerette



Après la Guyane, le parc national de la Réunion voit le jour

En l'espace de quelques jours, la France qui n'avait plus créé de parcs nationaux depuis 18 ans, vient d'en créer deux. Après celui de la Guyane, c'est au tour du parc national de la Réunion de voir le jour. A l'inverse de son homologue guyanais, ce parc

national s'inscrit dans un contexte géographique contraint, à forte démographie et pression touristique.

Ce neuvième parc national français est implanté sur l'un des 25 'points chauds' de la biodiversité mondiale, intègre un des volcans les plus actifs de la planète et des paysages naturels grandioses, résultant à la fois de l'activité volcanique et de l'érosion naturelle.

Le cœur du parc, la zone strictement protégée, couvre 42 % de l'île

et abrite l'essentiel des espèces endémiques qui y sont présentes. En outre, ce vaste espace protégé s'ajoute aux deux réserves naturelles nationales existantes et à la récente réserve naturelle nationale marine qui assure la protection des milieux coralliens sur une superficie de 3 500 ha.

A quand l'extension du Parc Naturel Régional du Perche en Loiret-Cher ? (NDLR).

VIE ASSOCIATIVE

Conseil d'Administration et Bureau de Perche Nature 2007

Président : Fabrice VITTIER
Vice-président : Jean NIEL
Trésorier : Jean-Paul MIGNOT
Trésorier-adjoint : Gérard SAUVE
Secrétaire : Marie-Christine SAUVE
Secrétaire-adjoint : Claude GERMOND

Et :

**Evelyne BRECHE ; Patrick CHEVALLIER ;
Bernard DERUE ; Serge MORICE.**

Manifestations associatives : Appel aux bénévoles

Perche Nature participe courant avril et juin à plusieurs manifestations associatives et fait appel à ses adhérents pour tenir le stand de l'association et présenter ses actions.

Une journée, une demi-journée ou bien une heure seront largement appréciées pour aider les animateurs et les administrateurs à tenir ces stands.

Sont programmés :

- Fête des Plantes le samedi 28 et le dimanche 29 avril à Arville.

- Comice Agricole le samedi 02 et le dimanche 03 juin à Mondoubleau.

Perche Nature : pas une ride et toujours autant d'énergie

(Extraits de la Nouvelle République du 24 janvier 07 suite à l'Assemblée Générale de l'association du 20 janvier)

Depuis près de 27 ans, Perche Nature s'investit avec passion pour la protection de l'environnement dans le Perche et la Vallée du Loir.

L'association a su, au fil du temps, acquérir une notoriété grandissante dépassant largement les frontières du Perche.

Forte de 130 adhérents, affichant un bilan plus que positif, Perche Nature prouve cette année encore qu'elle n'a pas pris une ride.

Un rapport éloquent comme ont pu le constater les participants. Animations scolaires ou extra-scolaires, sorties nature, pas moins de 117 interventions attirant au passage 2257 personnes.

En parallèle, Perche Nature a participé à divers forums et conférence comme sur les Biocarburants par exemple (organisée en partenariat avec le Comité de l'environnement CDPNE).

L'association a reconduit en octobre dernier à Naveil le salon du Champignon. Ajoutez à cela des participations au débat public, des expositions, des inventaires naturalistes, un site internet relooké, des publications...et l'on constate qu'en 2006, Perche Nature n'a montré aucun signe de fatigue. Bien au contraire !

L'année qui s'ouvre ne devrait pas dénoter, l'association compte bien poursuivre sa lancée. Etudes naturalistes sur des carrières, manifestations événementielles sur les Mollusques ou bien sur l'eau, réflexion sur un projet pédagogique et touristique sur la carrière de la Mutte à Sargé-sur-Braye, sensibilisation auprès du grand public : Perche Nature sera une fois de plus présente sur tous les fronts, s'imposant durablement comme un interlocuteur privilégié dans le domaine de l'environnement.

Le Compte-rendu de l'Assemblée Générale 2006, le rapport d'activités et le compte d'exploitation 2006 sont disponibles sur demande.

Nature

Réunion faune & flore 2007

Les points évoqués...

Ornithologie (par Jean NIEL)

- **L'oiseau de l'année 2007 en Loir-et-Cher est la Huppe fasciée**, une feuille de note devrait être disponible. Sortie grand public le 02 juin à Pezou (Cf. Mémo).

Toutefois, il serait souhaitable de continuer à noter les Pies bavardes, les données fournies en 2006 étant insuffisantes pour réaliser un dossier sur le statut de cette espèce.

- **Rapaces nocturnes** : Nuit de la chouette prévue le 31 mars (Cf. Mémo).

Chouette hulotte : les niochirs de la forêt de Fréteval et d'Azé ont été remis en état, nous les visiterons au printemps.

Effraie des clochers : nous recherchons toujours des financements pour la fabrication de niochirs.

Chevêche d'Athéna : le recensement continue. La prospection se fera principalement dans la Vallée de la Braye.

- **Prospection et protection Busards** : par manque de coordinateur, cette action est difficile à mettre en place; merci malgré tout de nous faire parvenir toutes vos observations, surtout de Busards cendrés.

- **Pluvier guignard** : les dates de passage seront communiquées aux intéressés.

- Recherches Spécifiques 2007 :

Recensement des héronnières
Pie-grièche écorcheur
Engoulevent

- Actions coordonnées avec le Muséum National d'Histoire Naturelle :

Programme STOC-EPS : cette action est poursuivie cette année sur les deux carrés d'Areines et Mazangé (G.Sauvé, P.Gorsic, J.Niel).

Biovigilance SRPV : partenariat Ministère de l'agriculture et Services Régionaux de Protection des Végétaux : nous participerons à cette action qui se déroulera à Areines (P.Gorsic) et Villerable (P.Volant).

- Etudes annuelles

Comptage Cormorans
Permanence à l'observatoire de Vendôme

- **Etudes d'impact** : 2 études en cours et concernant des carrières nous sont demandées cette année sur les communes d'Artins et Sargé-sur-Braye.

- **Base de données** : utiliser si possible les feuilles de relevés par commune (disponibles au local); un modèle de prises de notes sous access est disponible pour les personnes informatisées.

Les Données de busard, de chevêche d'Athéna, de pie grièche et huppe fasciée sont encore plus intéressantes si elles nous parviennent dans l'instant, dès que possible après l'observation.

Mammifères

Chiroptères : les comptages des cavités habituelles ont bien eu lieu cette année (CR de la saison dernière dans le bulletin annuel 06).



Mustélidés : il est important de noter et de faire remonter toutes les données de Mustélidés vus ou écrasés afin de connaître précisément le statut des espèces de notre secteur (Fouine, Hermine, Belette, Putois, Martre).

Insectes : plusieurs personnes souhaitent débiter une étude sur les Hyménoptères (Guêpes, Bourdons). Les Libellules continuent d'être inventoriées.

Batraciens : suivi de la population de Sonneur à ventre jaune. Nous recherchons des volontaires. Inauguration d'une signalétique routière pour préserver les Pélodytes ponctués le samedi 14 avril (Cf. Mémo).

Botanique : Repérage des fougères sur les vieux murs des cimetières et églises.

Lichens : Mise en place d'une clé simplifiée sur les espèces rencontrées en nord Loir-et-Cher.

Personnes à Contacter :

- **Jean Niel**
(ornithologie : rapaces nocturnes, STOC...) et détenteur de la base de données oiseaux
Jeanniel@club-internet.fr

- **Gérard SAUVE**
(reptiles/insectes/flore) et détenteur des bases de données correspondantes
gmcsauve@wanadoo.fr

- **Patrick CHEVALLIER**
(lichens, fougères)
patchev@club-internet.fr

- **Pierre GORSIC**
(Chauves-souris, champignons)
Local de Perche Nature
02.54.80.11.05
anim.perche.nature@wanadoo.fr

- **Michel GERVAIS**
(mammifères/amphibiens) et détenteur des bases de données correspondantes
Gervais.Michel@wanadoo.fr

Toutes les personnes intéressées par l'une ou plusieurs de ces actions, même sans connaissances particulières, sont les bienvenues. Venez intégrer nos équipes et participer aux différentes sorties et réunions thématiques. Merci de continuer à noter toutes vos observations, même les plus modestes, et à nous les faire parvenir. Partagez vos données importantes sur le blog de Perche Nature : www.perchenature.org

Nature

Première rencontre du Groupe Champignons

La rentrée du groupe en ce mois de Mars fut des plus tranquilles. Sept fidèles parmi les fidèles se sont retrouvés autour d'une maigre récolte. Récolte cependant suffisante pour relancer la dynamique des cerveaux du groupe, évidence pour tous que la trêve de la cueillette n'arrange pas la mémoire.

Au menu de cette soirée, une courte discussion sur les ambitions 2007 et l'orientation des travaux au sein des prochaines réunions. A partir de Septembre, des petits travaux devraient être menés par des personnes volontaires afin d'approfondir de simples notions comme par exemple, les lamelles, les sporées ou tout autre aspect de

la biologie du champignon. Ceci devant servir de base pour une exploitation en Octobre lors de nos journées du Champignon.

D'ici là, et au vu des résultats de la cueillette de mars, le groupe a fixé sa prochaine rencontre au Mardi 17 Avril 2007, dans la même Salle B de la maison des associations de la Condita à Naveil, horaire inchangé de 20h30.

Bonne cueillette et à bientôt,

Pierre GORSIC

Les Mollusques du Loir-et-Cher s'invitent à Fréteval

*Exposition/sortie nature/conférence
du dimanche 1er avril au samedi 07 avril à
la Maison du Tourisme à Fréteval*

Pour annoncer l'ouverture de l'exposition proposée par Perche nature sur les Mollusques du Loir-et-Cher à Fréteval, venez découvrir sur sites naturels ces petites bêtes si mal connues que sont nos Mollusques.

↳ **Animation nature le dimanche 1er avril à 14h30. Rendez-vous Place de la Mairie à Fréteval.**

Gratuit pour les adhérents et les enfants, 3€ pour les non-adhérents. Prévoir vêtements adaptés.

↳ **Exposition sur les Mollusques à la Maison du Tourisme du lundi 02 avril au samedi 07 avril après-midi (14h-18h). Entrée libre.**

↳ **Conférence/diaporama dans le cadre de l'exposition le vendredi 06 avril à 20h30 à la Maison du Tourisme. Entrée libre.**

Publication d'une plaquette sur les Chauves-souris

Perche Nature a bénéficié du soutien de la Fondation Nature-et-Découvertes pour la réalisation et la publication d'une plaquette concernant la préservation des Chauves-souris en Vallée du Loir.

L'originalité de cette action repose sur le fait que cette plaquette a été en partie réalisée (textes et illustrations) par les enfants du club Connaître et Protéger la Nature «Le Loir», club animé par Perche Nature.

Par l'intermédiaire de cet outil de vulgarisation qui sera distribué aux particuliers, les jeunes pourront ainsi recenser les chauves-souris qui passent la période hivernale dans les caves troglodytiques, nombreuses en Vendômois.

Cette plaquette est en cours de réalisation. Possibilité de vous l'envoyer sur demande.

**Contact : Pierre au local, 02.54.80.11.05
anim.perche.nature@wanadoo.fr**

Environnement

Le Ministre du Tourisme en visite en Vallée du Loir, sensibilisé à la problématique des carrières

Le mardi 13 février 2007, Monsieur Léon Bertrand, Ministre délégué au Tourisme, sur l'invitation de Monsieur Francis Minier, exploitant de carrières, a visité d'anciennes carrières notamment à Couture-sur-Loir et Tréhet.

Sur l'invitation de M. Minier, Perche Nature, représentée par Michel GERVAIS et Evelyne BRECHE, a pu faire valoir son important travail de partenariat avec le carrier sur la préservation d'une espèce devenue maintenant emblématique en Vallée du Loir : le Pélodyte ponctué, espèce d'amphibien en voie de disparition alarmante du fait de la raréfaction des zones humides.

Pour protéger au mieux l'espèce, les naturalistes de Perche Nature ont travaillé en collaboration avec l'entreprise Minier dès les années 1990, avec la mise en place d'un cahier des charges élaboré en commun : ainsi peut-on travailler en bonne intelligence avec la faune sauvage.

Ainsi le Ministre a été attentif à la communication de Michel GERVAIS sur les aménagements spécialement créés pour favoriser la reproduction de cette espèce : creusement de mares avec un faible niveau d'eau, pente douce, environnement pierreux, végétation quasi-nulle.

Il est nécessaire de rappeler que sur les cinq derniers sites de vie de l'espèce en Loir-et-Cher, les

reproductions n'ont pas pu s'effectuer correctement depuis 3 ans du fait d'une pluviométrie nettement insuffisante.

Crapaud autrefois commun en Vallée du Loir, de Morée à Tréhet, le site de Couture-sur-Loir ne comptait qu'une cinquantaine d'individus en 2002. Effectifs si bas que la population du pélodyte reste incertaine en nord Loir-et-Cher, surtout si la pluviosité reste faible, entraînant l'assèchement des mares temporaires où l'espèce vit.



Reste à comprendre où et comment vivent ces crapauds en dehors de leur période de reproduction. Il faut résoudre au plus vite ces énigmes et mettre en oeuvre les mesures conservatoires adaptées avant la disparition de l'espèce

en basse vallée du Loir.

Pour sensibiliser la population à la sauvegarde de cette espèce, Perche Nature a mis en place une signalétique routière à proximité de la carrière de Couture-sur-le-Loir, afin d'attirer l'attention sur les passages des Pélodytes aux périodes de migration (avril et octobre).

Cette signalétique sera inaugurée lors de la manifestation nationale « Fréquence Grenouille » (Cf.memo) le samedi 14 avril à 20h30, place de l'église de Couture.

Schéma de Cohérence Territoriale (SCOT) de l'agglomération Vendômoise

Perche Nature a fait remonter dernièrement ses remarques sur le projet de SCOT de l'agglomération Vendômoise.

Un courrier a été envoyé au Syndicat Mixte qui gère ce projet, sur plusieurs points liés aux problématiques environnementales : agriculture, énergie renouvelable, biodiversité, zones humides, aménagement de l'espace...

Perche Nature a ainsi mis l'accent sur une

agriculture de qualité en harmonie avec l'environnement, la mise en place d'énergies renouvelables cohérentes avec le potentiel énergétique existant et la création d'outils environnementaux (réserves naturelles, arrêtés de protection de biotope) sur des zones naturelles fragiles à fort caractère patrimonial.

Notre avis sera donc joint à l'enquête publique démarrée mi-mars dans les communes concernées.

Education à l'environnement

Un projet de développement durable au collège de Morée

Depuis la rentrée de Septembre 2006, des élèves du collège de Morée, encadrés par des professeurs, réfléchissent sur les problèmes environnementaux au sein du collège. En un premier temps, il s'est agi de prendre conscience de ces problèmes, puis d'y trouver, dans la mesure du possible, des réponses. Cette démarche s'inscrit dans le projet européen «éco-école». Le collège vise à obtenir ce label européen et à éduquer les élèves à l'environnement et à la citoyenneté.

Les trois ateliers ont présenté leur travaux lors de la première réunion du comité de suivi le 29 janvier 2007.

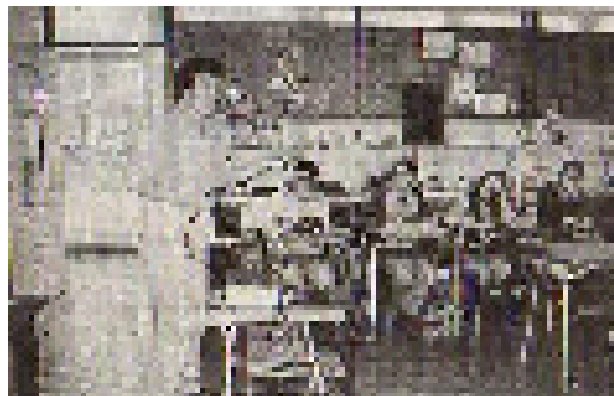
Atelier empreinte écologique

Un questionnaire sur le mode de vie, élaboré par les élèves, a été distribué aux 264 familles de parents d'élèves. Les 63% de réponses font apparaître que si tous les habitants de la planète vivaient comme le font ces familles il faudrait 5 planètes Terre pour y subvenir ! Ceci est impossible. Il faut donc changer nos façons de vivre !

Vous pouvez remplir ce questionnaire sur internet en allant visiter le site du collège (<http://www.php.ac-orleans-tours.fr/clg-louis-pasteur-moree/>) dans la rubrique Green Dream puis empreinte écologique.

Atelier déchets

Au collège 3 secteurs génèrent des déchets. Les déchets verts récupérés lors des tontes de pelouses et des tailles de haies sont correctement envoyés à la déchetterie pour le compostage. A la cantine il faut compter 50 kg par jour de déchets qui proviennent pour 82 % des restes de repas et 18% des emballages. Seul le pain est correctement recyclé (il est distribué aux éleveurs de



poules du voisinage). Le reste, mélangé, ne peut pas être valorisé, d'autant plus qu'il est interdit de composter ou de donner à des éleveurs les restes de repas.

Le papier est gaspillé et mal recyclé au collège : les poubelles des salles de classes ne permettent pas le tri ! La salle de reprographie ainsi que celle d'arts plastiques génèrent trop de déchets : 3 à 4 sacs de 100 litres par jour !

Les élèves de l'atelier «déchets» réfléchissent avec les différents intervenants de la restauration aux moyens à mettre en oeuvre pour faire chuter ce gaspillage : améliorer le tri, communiquer sur les problèmes dans le collège, désigner des éco-délé-

gués dans chaque classe, lancer un «diagnostic alimentation» sont les premières pistes de réflexion.

Les élèves de quatrième, en arts plastiques et français, réalisent un éco-code, registre de consignes poétiques de comportements à adopter face à la production de déchets. Des professionnels de la publication interviennent pour conseiller ces jeunes écrivains lors de la réalisation de leur livre.

Atelier énergie

Le bilan de consommation d'eau et d'énergie est achevé; le Conseil Général ayant fait remplacer l'installation de chauffage central de l'établissement l'automne dernier (le gaz se substitue au fioul), il est impossible d'établir un bilan pour ce poste de consommation. Cet atelier aussi réfléchit aux mesures à prendre pour réduire au mieux les gaspillages.

Dans ce projet appelé «Green Dream» l'animateur de Perche Nature est déjà intervenu deux fois sur les déchets.

A travers ces actions scolaires les enseignants espèrent convaincre les parents d'élèves d'adopter des modes de vie plus respectueux de leur environnement.

Michel GERVAIS

MEMO

- Groupe «Lichens»

Le groupe de travail se réunit tous les jeudis (hors vacances scolaires) à 18h00 à la salle Perche Nature (1er étage) du gymnase de la Conditia (derrière la Mairie de Naveil).

Les réunions seront théoriquement hebdomadaires mais il sera nécessaire de se renseigner avant au local ou bien au coordinateur du groupe lichens, Patrick CHEVALLIER, patchev@club-internet.fr. D'autre part, les lieux de rendez-vous pourront changer en cours d'année.

- Prochaine rencontre du groupe Champignons de Perche Nature

Mardi 17 Avril, salle B de la maison des associations à Naveil, 20h30.

PERCHE NATURE

Perche et Vallée du Loir

Maison Consigny

41170 MONDOUBLEAU

02.54.80.11.05

perche.nature@wanadoo.fr

www.perchenature.org

Réalisation et mise en page : Vincent LAMBERT

Ont participé à la rédaction : Pierre GORSIC, Vincent LAMBERT, Jean NIEL, Fabrice VITTIER

Comité de lecture : Jean-Paul et Jacqueline MIGNOT, Claude et Noëlle GERMOND

Illustrations/photos : p 6 Michel GERVAIS, p 7 La Nouvelle République, Perche Nature

Imprimé par nos soins sur papier recyclé



Sorties nature grand public

Tarif : 3 € pour les personnes non adhérentes, gratuit pour les adhérents et les enfants.

Samedi 31 mars

Nuit de la Chouette

RV : 18h30, salle d'activités de Huisseau-en-Beauce (présentation en salle suivie d'une sortie nocturne)

Dimanche 1er avril

Les Mollusques de Fréteval

RV : 14h30, Place de la Mairie de Fréteval

Samedi 14 avril

Fréquence Grenouille

RV : 20h30, Place de l'Eglise de Couture-sur-le-Loir

Dimanche 29 avril

Découverte de la Vallée du Boulon

RV : 14h15, Place de l'Eglise de Danzé

(En partenariat avec l'association Sportive et Culturelle de Mazangé)

Dimanche 13 mai

Découverte des Orchidées

RV : 14h00, cimetière de Thoré-la-Rochette

Samedi 02 juin

Connaissez-vous la Huppe fasciée ?

RV : 08h00, place de l'église de Pezou

Dimanche 24 juin

Habitat rural percheron : l'exemple de la commune du Temple, près de Mondoubleau

RV : 14h15, Place de la Mairie du Temple

(En partenariat avec le Comité des Fêtes du Temple) Gratuit

BULLETIN D'ADHESION

Madame, Monsieur.....

demeurant à

CP..... Ville.....

Tél (facultatif).....

E.mail.....

adhère à Perche Nature pour l'année 2007

et verse la somme de euros

(chèque à l'ordre de Perche Nature)

Fait à.....le.....

Tarif des cotisations

jeune, chômeur, étudiant : 9 €

individuel : 15 €

famille : 23 €

Bienfaiteur : à partir de 50 €

Bulletin à retourner à Perche Nature, Maison
Consigny, 41170 MONDOUBLEAU